

PX 224

PxAqua 18B

INSTRUKCJA
OBSŁUGI



SPIS TREŚCI

1. Opis ogólny.....	1
2. Warunki bezpieczeństwa.....	1
3. Informacje na temat wersji.....	3
4. Opis modelu.....	4
5. Schemat podłączenia.....	5
6. Rysunek złożeniowy.....	7
7. Wymiary.....	8
8. Dane techniczne.....	8
9. Deklaracja zgodności.....	9

Producent zastrzega sobie możliwość wprowadzania zmian w funkcjonowaniu i obsłudze urządzenia, mających na celu ulepszenie wyrobu.

Rev 1.4

*PXM s.c.
ul. Przemysłowa 12
30-701 Kraków*

*tel.: (0 12) 626 46 92
fax: (0 12) 626 46 94
E-mail: info@pxm.pl
Internet: www.pxm.pl*

1. Opis ogólny

Podwodna lampa PX 224 LAMP LED 18 x REBEL IP 68 z regulowanym uchwytem posiada 18 diod o mocy 3W każda.

Lampa PX 224 przeznaczona jest do instalacji podwodnych, gdzie wymagana jest duża jasność oświetlenia. Po podłączeniu do zewnętrznego sterownika daje możliwość uzyskania pełnego widma teoretycznie 16mln kolorów.

Zastosowane wysokiej jakości diody LED Luxeon Rebel dają jasne światło przy niskim poborze energii.

Przy zakupie lampy klient ma możliwość wyboru odpowiedniego kąta rozpraszania soczewek jak i koloru zainstalowanych diod, co daje możliwość przystosowania urządzenia do specyficznych warunków.

Lampę stosuje się głównie w oświetleniu basenów, fontann, elementów ogrodów, oraz elewacji budynków.

Obudowa wykonana jest z mosiądzu, co daje jej odpowiednią wagę oraz zabezpiecza przed szkodliwym wpływem czynników zewnętrznych, a specjalnie wykonana stopka ułatwia montaż

2. Warunki bezpieczeństwa

Ostrzeżenie! Przed zainstalowaniem, podłączeniem, używaniem i serwisowaniem należy bezwzględnie zapoznać się z tym dokumentem.

Następujące symbole są używane by podkreślić ważne informacje na temat warunków bezpieczeństwa na produkcie i w tej instrukcji obsługi.



Niebezpieczeństwo!
Ryzyko utraty zdrowia i życia.



Ostrzeżenie!
Niebezpieczeństwo pożaru.



Ostrzeżenie!
Emisja światła LED.
Ryzyko uszkodzenia wzroku.



Ostrzeżenie!
Ryzyko poparzenia.



Ostrzeżenie!
Przeczytaj instrukcję obsługi.

Ostrzeżenie!

Nie należy patrzeć na włączone diody LED w mniejszej odległości niż 2.2m od przedniej powierzchni lampy bez odpowiedniej ochrony wzroku. W mniejszej odległości światło diod może powodować uszkodzenia lub podrażnienia oczu. Nie wolno patrzeć na źródło światła bezpośrednio przy pomocy jakichkolwiek przyrządów optycznych, które ogniskują promienie świetlne.



Powyżej odległości 2.2 m od obudowy zewnętrznej lampy i diod LED światło jest nieszkodliwe dla niechronionych oczu.



Zewnętrzna obudowa modułu nagrzewa się do temperatury nawet + 65°C podczas normalnej pracy na otwartym powietrzu. Należy się upewnić, że przypadkowy kontakt z urządzeniem w trakcie użytkowania jest niemożliwy.



Produkt w przypadku nieodpowiedniego zastosowania może powodować ryzyko poważnych uszkodzeń ciała lub śmierci z powodu zagrożenia wywołania pożaru.



Lampa LED 18 x REBEL jest urządzeniem zasilanym prądem o natężeniu 3x350 lub 3x700 mA i napięciu bezpiecznym do 48V, jednak podczas jego instalacji i użytkowania należy bezwzględnie przestrzegać podanych poniżej reguł:

1. Zabudowany moduł może być podłączony tylko do źródła prądu o natężeniu 3x350 mA lub 3x700 mA - przy spełnieniu opisanych w pkt. 5.4 (strona 4) warunków.
2. Należy chronić wszystkie przewody przed uszkodzeniami mechanicznymi i termicznymi.
3. W przypadku uszkodzenia któregoś z przewodów należy zastąpić go przewodem o takich samych parametrach technicznych.
4. Wszelkie naprawy mogą być wykonywane wyłącznie przy odłączonym zasilaniu.
5. Należy odczekać 20 minut po wyłączeniu urządzenia przed przystąpieniem do jakichkolwiek czynności serwisowych.
6. Wszystkie materiały łatwopalne (np. tkaniny, drewno, papier i inne) należy trzymać w bezpieczniej odległości co najmniej 0.3 m od zewnętrznej powierzchni obudowy modułu.
7. Nie należy podłączać do zasilania urządzenia z widocznymi uszkodzeniami.
8. Przed instalacją należy odprowadzić ładunki elektrostatyczne mogące uszkodzić diody LED, np. dotykając dobrze uziemionego elementu. Nie wolno również stosować w pobliżu lutownic transformatorowych.
9. Należy bezwzględnie chronić PX216 przed kontaktem z wodą i innymi płynami.
10. Unikać gwałtownych wstrząsów, a w szczególności upadków.
11. Nie włączać modułu w pomieszczeniach o wilgotności powyżej 90%.
12. Urządzenia nie należy używać w pomieszczeniach o temperaturze niższej niż +2°C lub wyższej niż + 40°C.
13. Produkt można używać tylko w profesjonalnych instalacjach. Nie jest przeznaczony do użytku domowego.
14. Urządzenie może być zainstalowane i używane zgodnie z warunkami zawartymi w tej instrukcji, a także obowiązującymi normami i przepisami nie wymienionymi w tym

3. Informacje na temat wersji

Lampa PX 224 występuje w kilku wersjach różniących się między sobą kątem zastosowanych soczewek.

Poniżej znajduje się opis oznaczeń modeli PX 224 i ich objaśnienie.

PX 224 - 18 x REBEL - XX - YYY - IP68

XX-kąt soczewki.

Dostępne wartości:

10 - 10°

25 - 25°

45 - 45°

YYY- kolory diod led.

Dostępne kolory:

W - biały ciepły

N - biały neutralny

C - biały zimny

R - czerwony

G - zielony

B - niebieski

A - amber (bursztynowy)

Przy zamawianiu lampy led należy wybrać kolor diod umieszczonych w urządzeniu.

Przykład oznaczenia lampy:

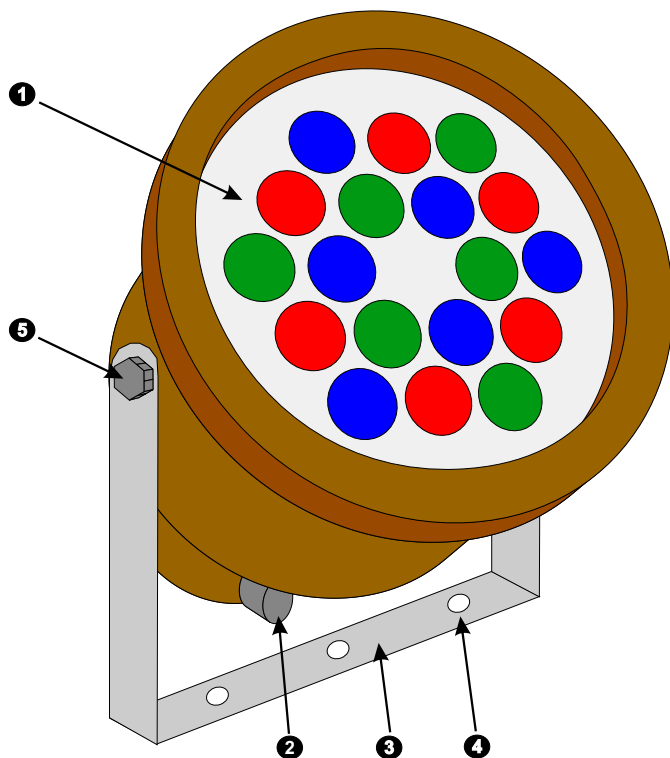


Wersja obudowy:

Wodoodporna IP68.

Obudowa, zgodna z normą IP68, pozwala na zastosowanie urządzenia w aplikacjach podwodnych na przykład fontanny, baseny, a także w miejscach narażonych na niekorzystne działanie warunków atmosferycznych.

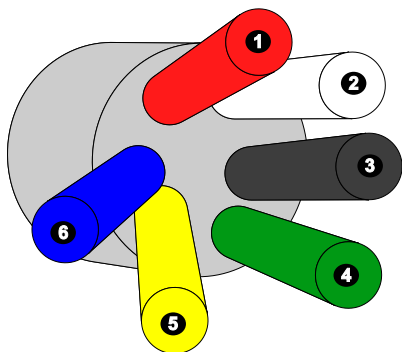
4. Opis modelu



- ❶ 18 diod LED
- ❷ Wejście przewodu zasilającego
- ❸ Uchwyt
- ❹ 3 otwory na śruby mocujące
- ❺ 2 śruby łącząca korpus z uchwytem (umożliwia dostosowanie kąta pochylecia lampy w płaszczyźnie pionowej)

5. Schemat podłączenia

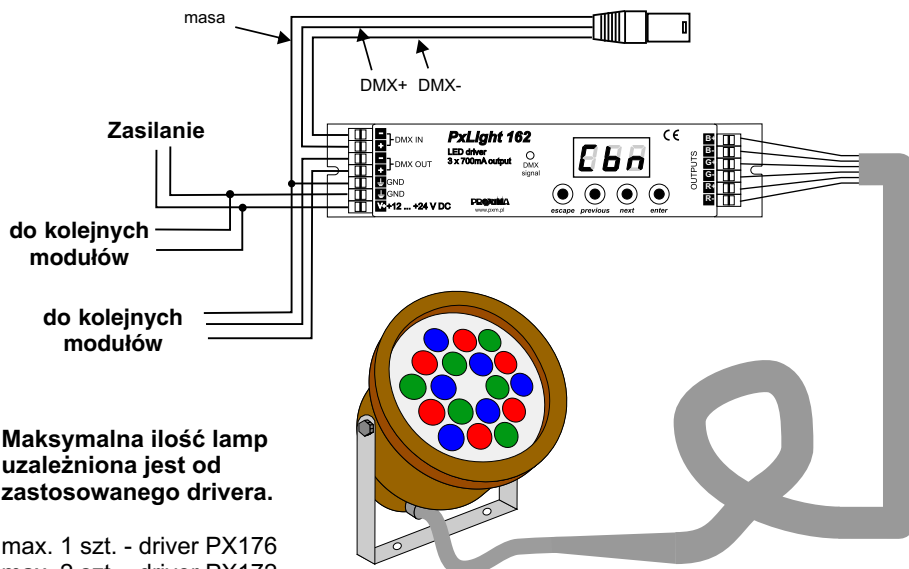
Podłączenie lampy wyposażonej w diody RGB odbywa się za pomocą przewodu 6-cio żyłowego, np. przedstawionego na poniższym rysunku.



- ❶ RED + (czerwony)
- ❷ RED - (biały)
- ❸ GREEN - (szary)
- ❹ GREEN + (zielony)
- ❺ BLUE - (żółty)
- ❻ BLUE + (niebieski)

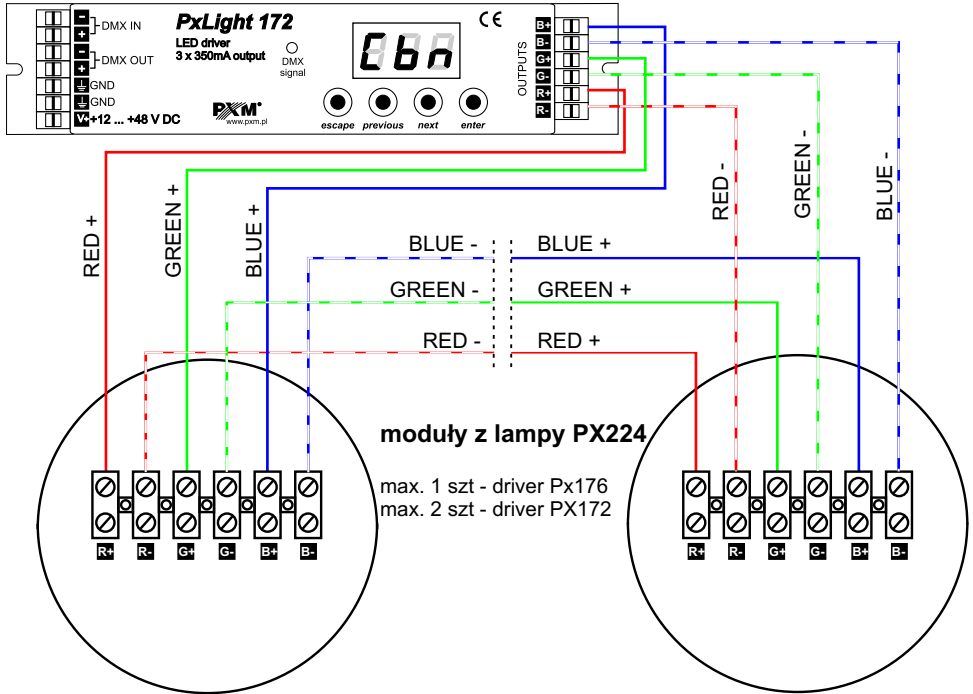
Przykładowe podpięcie lampy PX 224 do drivera PxLight 162.

Przewody powinny być podłączone z zachowaniem odpowiedniej kolejności kolorów.



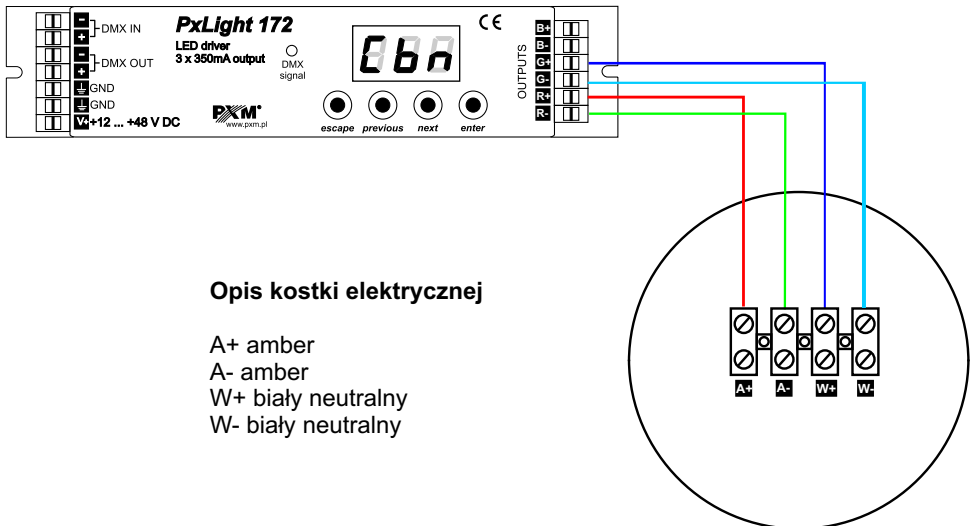
- max. 1 szt. - driver PX176
- max. 2 szt. - driver PX172
- max. 2 szt. - driver PX184
- max. 1 szt. - driver PX162

driver LED

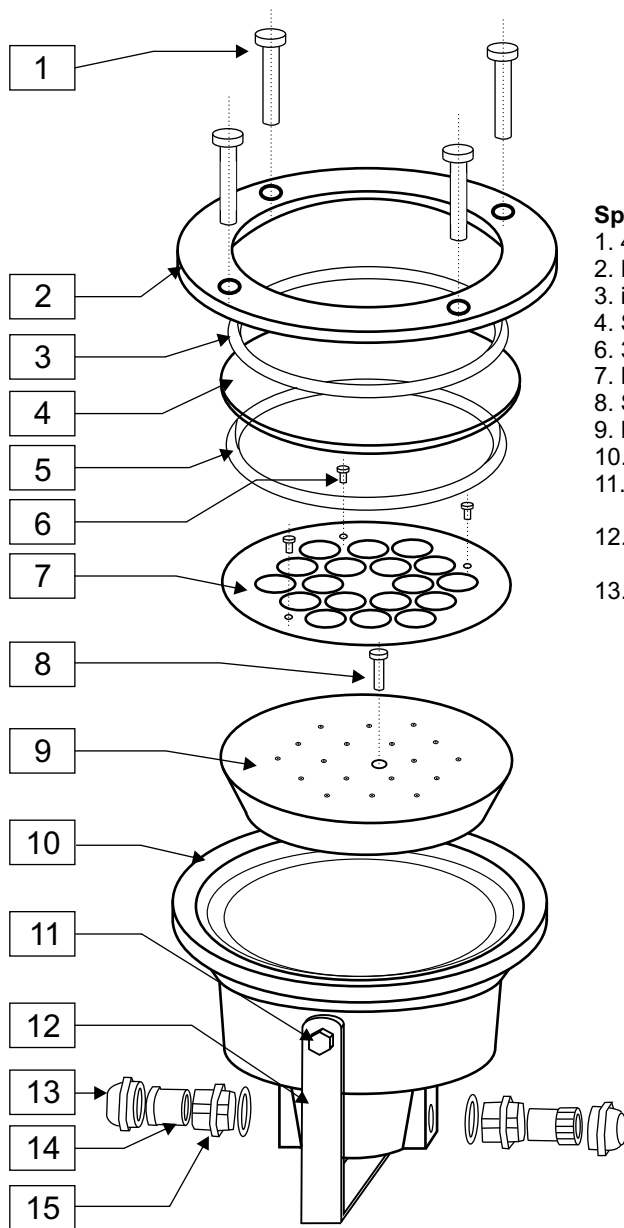


Schemat podłączenia kabli pomiędzy modulem LED AAN w lampie PX224 a driver'em LED:

driver LED



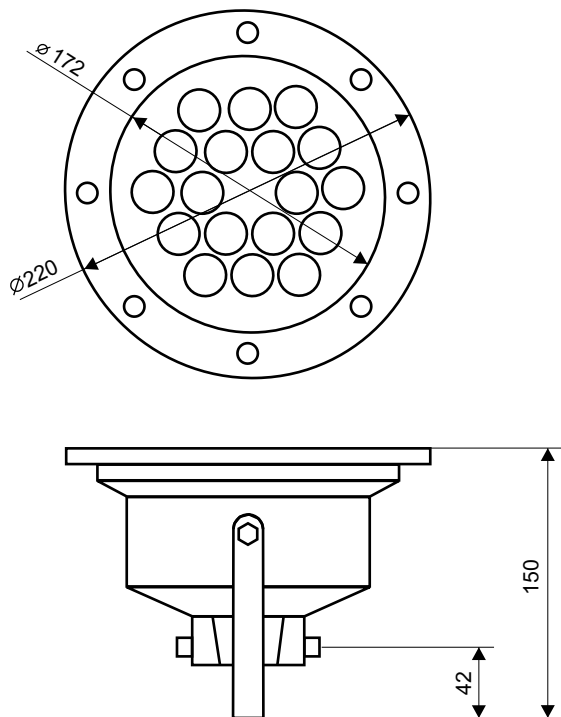
6. Rysunek złożeniowy oświetlacza



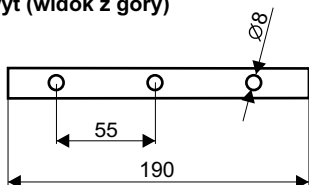
Spis części:

1. 4 śruby dokręcające pokrywę
2. Pokrywa obudowy
3. i 5. Uszczelki
4. Szkło hartowane
6. 3 wkręty maskownicy
7. Maskownica
8. Śruba mocująca moduł LED
9. Moduł z diodami LED
10. Obudowa
11. Śruba mocująca uchwyt wraz z podkładką sprężystą
12. Uchwyt o regulowanym kącie nachylenia
13. 14. 15. Elementy przepustu kablowego

7. Wymiary



Uchwyt (widok z góry)



8. Dane techniczne

Ilość diod: 18

Materiał obudowy: Brąz

Obudowa: IP 68

Waga: 5 kg

Wymiary: Średnica: 220 mm
Całkowita wysokość urządzenia: 150 mm



ul. Przemysłowa 12
30-701 Kraków

tel: 012 626 46 92
fax: 012 626 46 94

e-mail: info@pxm.pl
http://www.pxm.pl

DEKLARACJA ZGODNOŚCI z dyrektywą nr 89/336/EWG

Nazwa producenta: PXM s.c.

Adres producenta: ul. Przemysłowa 12
30-701 Kraków

deklarujemy, że nasz wyrób:

Nazwa towaru: **PxAqua 18B**

Kod towaru: **PX 224**

jest zgodny z następującymi normami:

EMC: PN-EN 55103-1
PN-EN 55103-2

Dodatkowe informacje: 1. Przewód sterujący musi być podłączony do
drivera z zachowaniem odpowiedniej kolejności.

Kraków, 01.06.2008

PXM S.C.

Danuta i Marek Żupnik
30-701 Kraków, ul. Przemysłowa 12
NIP 677-002-54-53

mgr inż. Marek Żupnik.