

PX914

Modular Advanced Dimmer

Instrukcja montażu

Wersja: 1FI / 4CH



Spis treści

1 Warunki bezpieczeństwa.....	3
2 Montaż.....	5
2.1 Podłączenie zasilania.....	7
2.1.1 L1, L2, L3 i N.....	9
2.1.2 PE.....	10
2.2 Podłączenie odbiorników.....	11
2.2.1 Schemat podłączenia.....	16
2.3 Podłączenie sygnału DMX.....	17
2.4 Podłączenie Ethernet / Art-Net.....	18
3 Pierwsze uruchomienie.....	18

Producent zastrzega sobie możliwość wprowadzania zmian w funkcjonowaniu i obsłudze urządzenia, mających na celu ulepszenie wyrobu.

PXM Marek Żupnik sp.k.
Podłęże 654
32-003 Podłęże
numer rejestrowy BDO 000005972

tel. +48 12 385 83 06
mail: info@pxm.pl
www.pxm.pl

Rev.1-0
08.09.2023

1 Warunki bezpieczeństwa

Ściemniacz PX914 jest urządzeniem zasilanym bezpośrednio z sieci energetycznej 230V AC. Nieprzestrzeganie zasad bezpieczeństwa może grozić porażeniem i stanowić zagrożenie dla życia. W związku z tym należy bezwzględnie stosować się do zasad przedstawionych poniżej:

1. Instalacja urządzenia, a w szczególności podłączenie zasilania powinno być wykonane przez osobę posiadającą odpowiednie uprawnienia, zgodnie z opisem w instrukcji.
2. Urządzenie może być podłączone wyłącznie do instalacji 5- żyłowej (osobno przewód ochronny).
3. Należy chronić wszystkie przewody przed uszkodzeniami mechanicznymi i termicznymi.
4. W przypadku uszkodzenia któregoś z przewodów należy zastąpić go przewodem o takich samych parametrach technicznych.
5. Każdy z odbiorników powinien być zasilany osobnym przewodem.
6. Po wykonaniu instalacji sprawdzić skuteczność zerowania wszystkich sterowanych urządzeń.
7. Wszelkie naprawy mogą być wykonywane wyłącznie przy odłączonym zasilaniu.
8. Należy bezwzględnie chronić ściemniacz przed kontaktem z wodą i innymi płynami.
9. Unikać gwałtownych wstrząsów.
10. Nie wolno podłączać do zasilania ściemniacza z uszkodzoną obudową.

11. Nie włączać urządzenia w pomieszczeniach o wilgotności powyżej 90%.
12. Urządzenia nie należy używać w pomieszczeniach o temperaturze niższej niż +2°C lub wyższej niż +40°C.
13. Do czyszczenia używać wyłącznie lekko wilgotnej ściereczki – ściemniacz musi być w tym czasie całkowicie odłączony od zasilania.

UWAGA!!!

1. Niewłaściwe podłączenie przewodu ochronnego (kolor **żółto-zielony**) grozi porażeniem.
2. **Warunkiem utrzymania gwarancji jest przeprowadzenie pierwszego uruchomienia przez osobę upoważnioną przez firmę PXM.**

2 Montaż

Szafę należy wypoziomować po jej ustawieniu w wybranym miejscu i pozostawieniu przestrzeni od góry, nie mniej niż 60cm w celu zapewnienia przepływu powietrza.

Wprowadzenie kabli zasilania, komunikacyjnych i sterowniczych możliwe jest przez dolną i górną część szafy.



Doprowadzenie kabli możliwe jest po wcześniejszym wyłamaniu kwadratowych zaślepek.



Po wyłamaniu zaślepek należy zabezpieczyć krawędzie dołączoną do zestawu osłoną krawędziową.

2.1 Podłączenie zasilania

Ściemniacz musi być podłączony do zasilania trójfazowego z dostępnym przewodem neutralnym i uziemieniem (3-NPE AC 400/230V / 50Hz).

Przewód neutralny musi mieć taki sam lub większy przekrój niż przewody fazowe.

Aby podłączyć zasilanie należy zdemontować metalową maskownicę (znajdującą się w dolnej części szafy) odkręcając 4 zaznaczone śruby.



Następnie należy zdemontować osłonę miedzianych szyn.



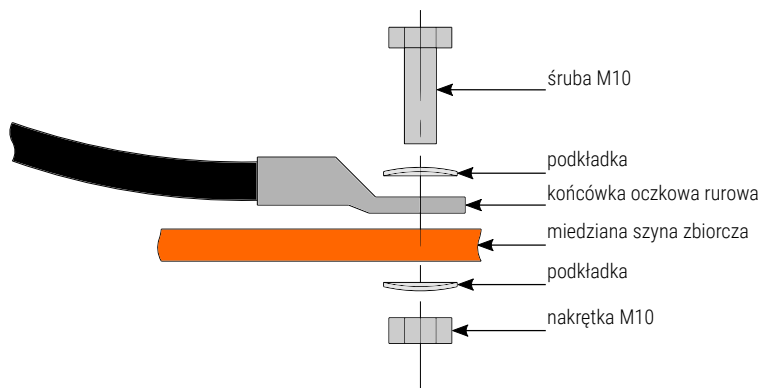
Po podłączeniu należy ponownie zamontować osłonę i maskownicę.

UWAGA! Wszystkie połączenia elektryczne mogą być wykonywane wyłącznie przez osoby posiadające stosowne uprawnienia!

W zestawie znajduje się:

- 5 x śruba M10,
- 5 x nakrętka M10,
- 10 x podkładka M10.

Sposób montażu:

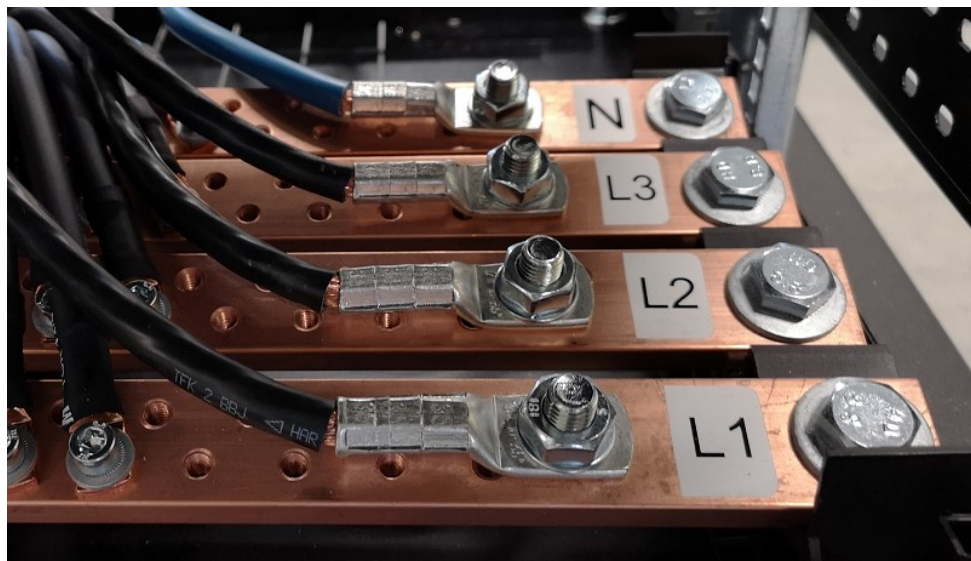


2.1.1 L1, L2, L3 i N

Miedziane szyny przyłączeniowe o szerokości 30mm posiadają opisy faz na każdej z listew: L1, L2 i L3. Neutralny jest oznaczony jako N.

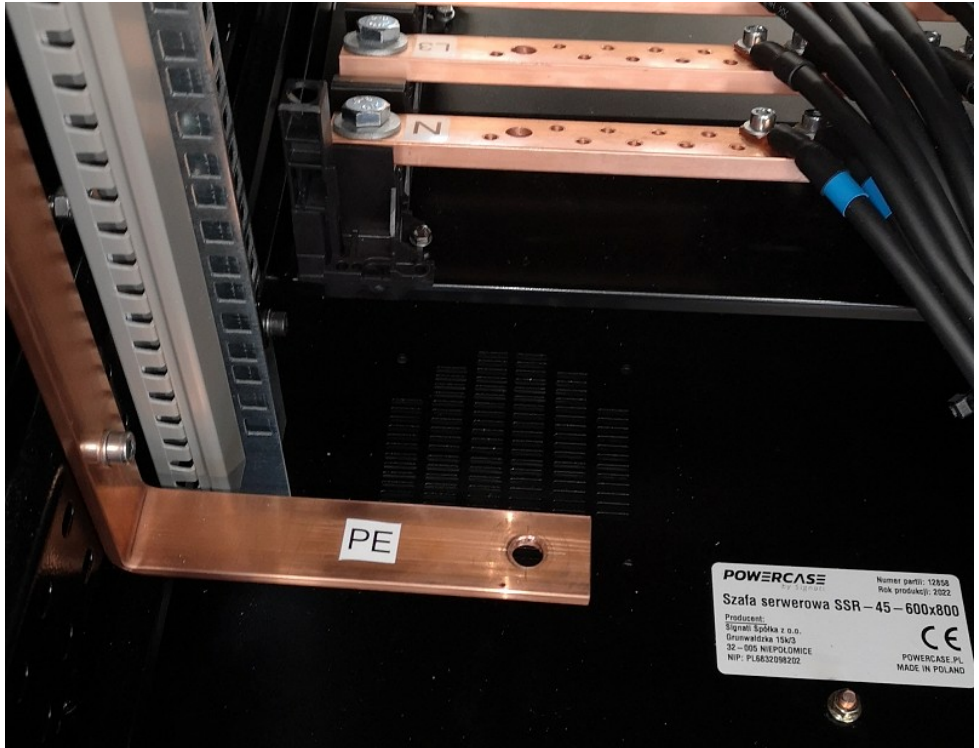


Szyny zbiorcze posiadają otwory przyłączeniowe pod śrubę M10, która musi zostać dokręcona kluczem dynamometrycznym o sile 50Nm. Przewody muszą być wyposażone w końcówki kablowe pod śrubę M10.



2.1.2 PE

Uziemienie, oznaczone jako **PE**, przyłączone jest do szyny zbiorczej o szerokości 30mm znajdującej się w dolnej części szafy za pomocą śruby i nakrętki o rozmiarze M10.

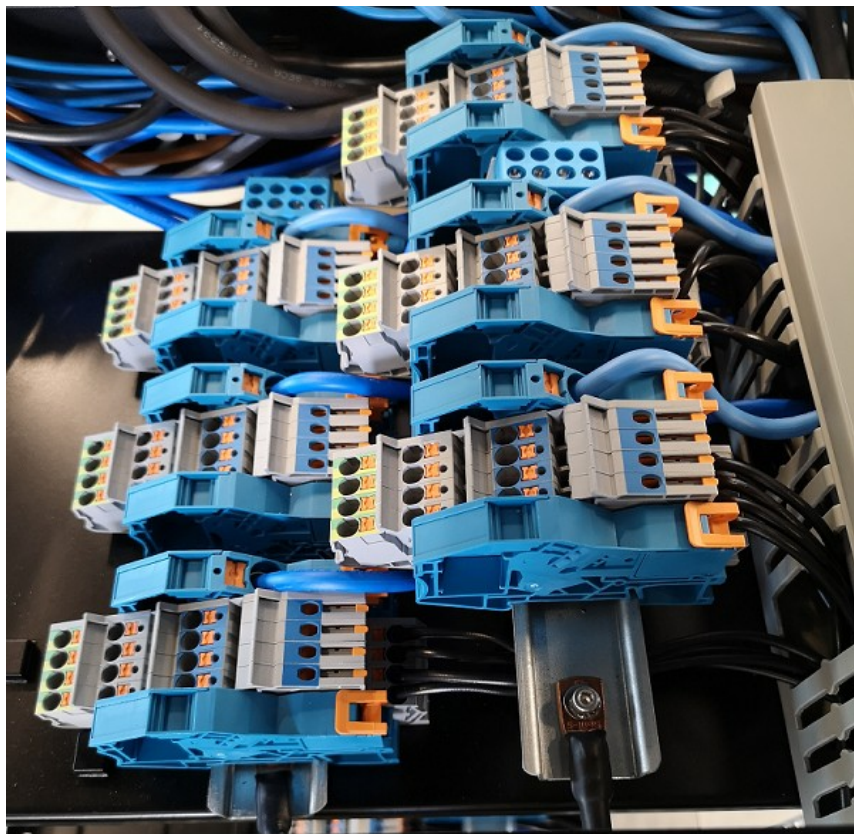


Śruba musi zostać dokręcona siłą 50Nm. Przewód musi być wyposażony w końcówkę kablową pod śrubę M10. Śruba M10 znajduje się w zestawie.



2.2 Podłączenie odbiorników

Podłączenie urządzeń do ściemniacza możliwe jest za pomocą zacisków o przekroju 4mm^2 . Każdy z odbiorników powinien być zasilany osobnym przewodem o przekroju nie mniejszym niż $3 \times 2,5\text{mm}^2$. Przewody muszą być wyposażone w końcówki kablowe.

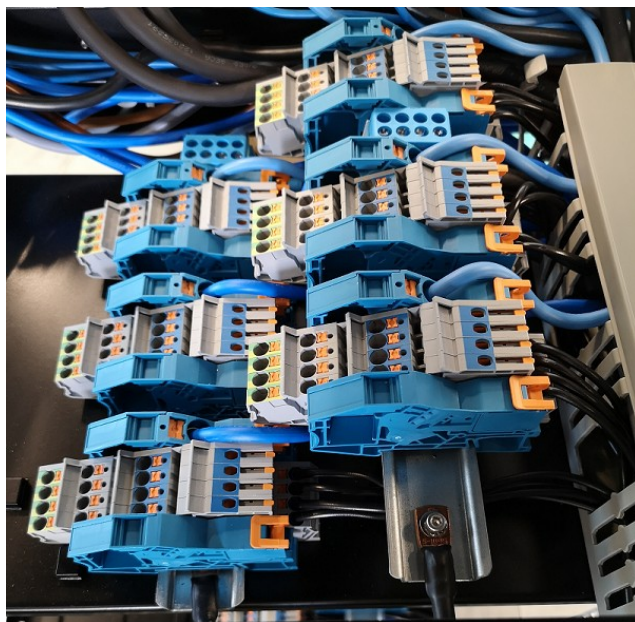
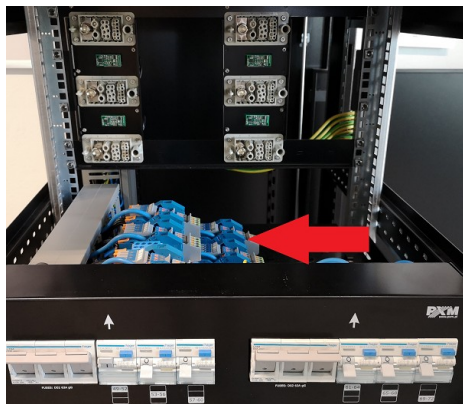


UWAGA! Wszystkie połączenia elektryczne mogą być wykonywane wyłącznie przez osoby posiadające stosowne uprawnienia i przy wyłączonym zasilaniu!

1. Otworzyć drzwiczki frontowe.
2. Odkręcić śruby (8 szt.) zaznaczone na rysunku i zdemontować osłonę pociągając ją „do siebie”.

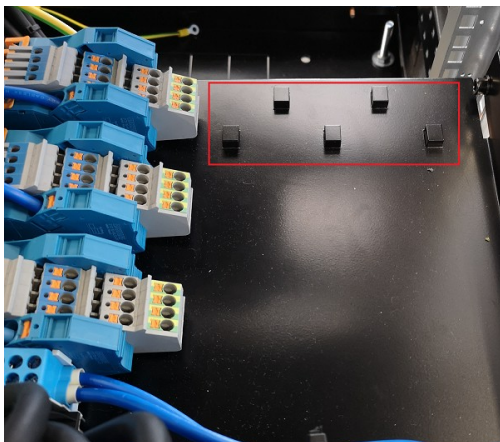


3. Podłączyć odbiorniki do złącz wyjściowych.



UWAGA! Przewód fazowy, neutralny i uziemiający jednego odbiornika muszą być podłączone do tej samej grupy zacisków.

4. Aby zabezpieczyć przewody przed wypięciem się ze złącz należy przymocować je opaskami zaciskowymi w zaznaczonych miejscach.

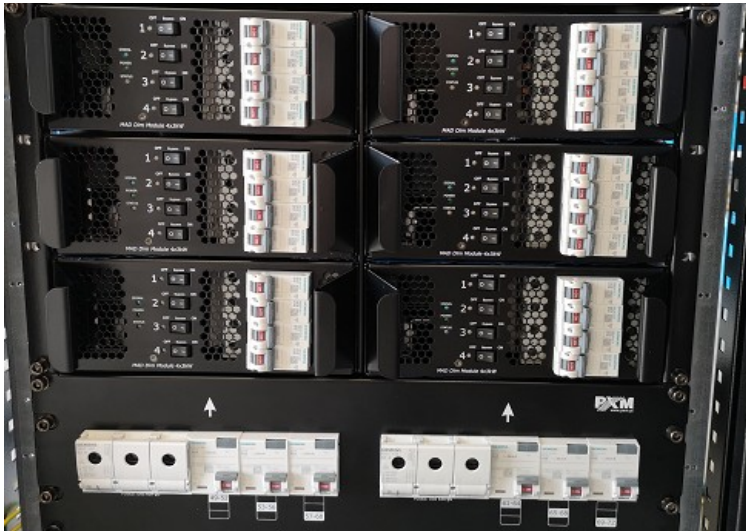


5. Zamontować osłonę i przykręcić ją śrubami.
6. Zamontować szuflady – szuflady montowane są poprzez wsunięcie ich w prowadnice.



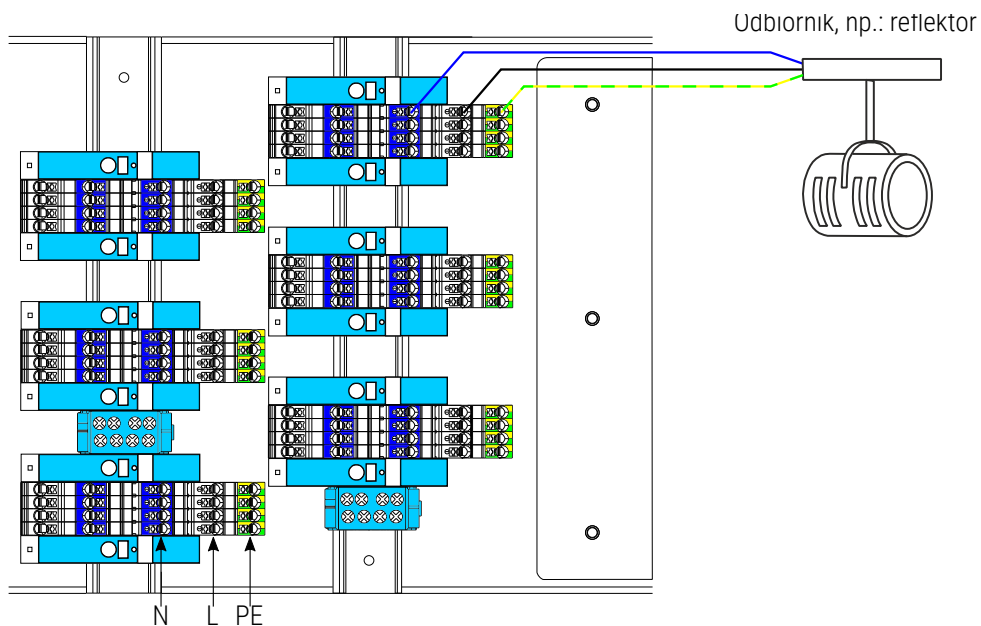
UWAGA! Upewnij się, że szuflady są wsunięte do samego końca.

7. Wyłączyć wszystkie bezpieczniki automatyczne i różnicowo-prądowe oraz wszystkie przełączniki *Bypass* ustawić w pozycji *OFF*.



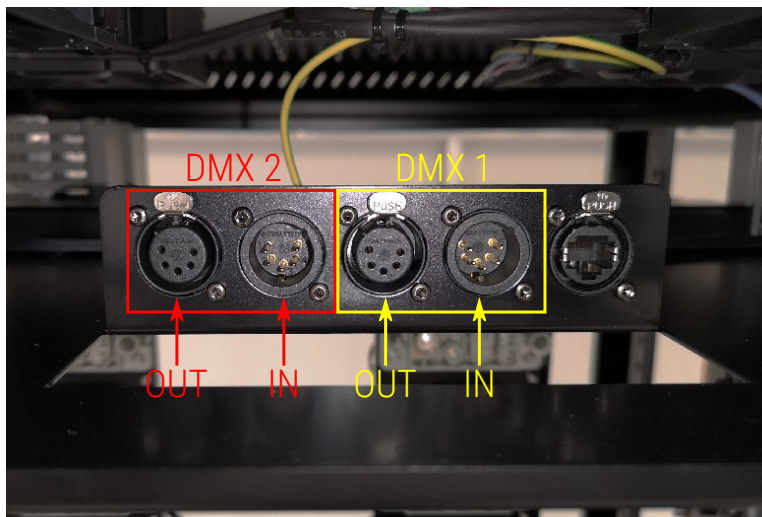
2.2.1 Schemat podłączenia

Gniazda wyjściowe – zaciski 4mm².



2.3 Podłączenie sygnału DMX

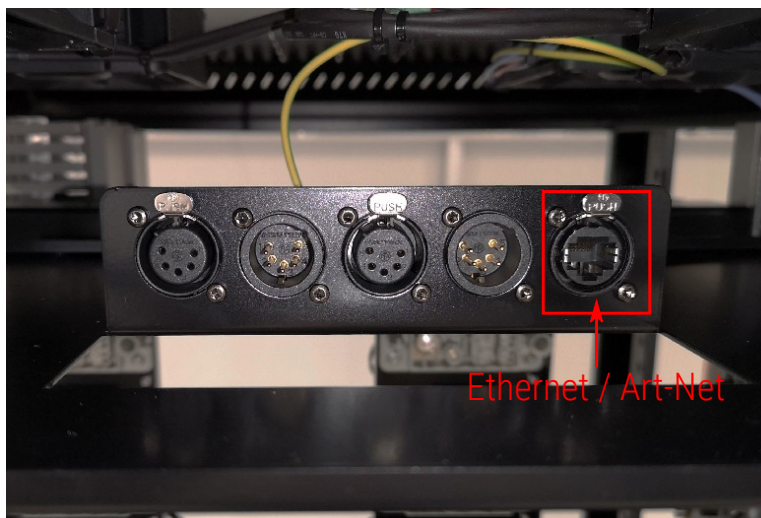
1. Przyłącz kabli sterowania z wykorzystaniem protokołu DMX znajduje się w górnej części szafy.



2. Do łączenia najlepiej stosować przewód RS-485 (dwie żyły w ekranie).
3. Urządzenia należy zawsze łączyć szeregowo.
4. W celu rozgałęzienia linii DMX należy zastosować Splitter DMX (np. PX716).
5. W przypadku większej liczby urządzeń (powyżej 32) lub dużych odległości (więcej niż 300 metrów) zastosować Repeater DMX (np. PX097). Zaleca się nie osiągać maksymalnej długości i liczby urządzeń na linii DMX.
6. W ostatnim urządzeniu linii DMX konieczne należy zainstalować terminator w złączu **DMX OUT**, czyli opornik 120 Ohm.

2.4 Podłączenie Ethernet / Art-Net

1. Przyłącz kabla sieciowego znajduje się w górnej części szafy.
2. Do podłączenia sieci Ethernet stosować przewód ekranowany zakończony wtyczką RJ-45.



3 Pierwsze uruchomienie

Pierwsze uruchomienie podłączonego urządzenia do sieci może wykonać wyłącznie osoba do tego upoważniona przez firmę PXM.